

Kilencven éves a Budai Arborétum

A Kertészeti Egyetem Budai Arborétuma idén ünnepelte fennállásának kilencvenedik évfordulóját. Megérdemel néhány sort a kis területű, de gazdag anyagu élőfagyűjtemény nem csak mint az oktatás eszköze, de mint egyetemi hétköznapijaink állandó környezete is.

Az első növényeket 1893-94 telén telepítették, az akkoriban alakult Kertészeti Tanintézetet /a mai "F" épületet/ körülvevő mintegy 3 hektárnyi területen. A terveket Ráde Károly készítette, s a kivitelezést is ő irányította. A Ménesi ut - Somlói ut között ekkor létesített /ma "felső kert" néven ismert/ arborétum rész tehát a legöregebb. Az első korszak nevezetesebb hirmondói a Szület utca felőli hatalmas platánok, vadgesztenyék, az ország legnagyobb varázsfája /Parrotia persica/, az idős cedrófa /Cedrella sinensis/, vagy a beljebb található öreg tölgyek, pannonkőrisek, melyek talán még a hajdani Duna-ártérrel a Gellért-hegy lábáig felhuzódó keményfás ligeterdők maradványai.

A felső kert az 1920-as évek végére érte el virágkorát. Végleges terveit a kor neves építész és kerttervezője Rerrich Béla készítette, a telepítéseket pedig valószínűleg Magyar Gyula irányította.

A növényanyag ekkor a leggazdagabb: 1370 fajta és fajtát számlál. Az értékes gyűjtemény részben Berlinből érkezett, a híres Späth faiskolából: ellenszolgálatul a Magyar Gyula által nemesített Lonicera x tellmanniana első szaporulatáért. Sajnos a behozott ritkaságok nem mindegyike élte túl a magyar klíma viszontagságait. Sok kárt tett bennük a II. világháború is.

A felújítás 1949-ben megindult munkája elsősorban Nádas Mihály nevéhez fűződik, aki 1976-ig volt az Arborétum vezetője. Ő volt az is, aki az 1950-es évektől kezdődően az "A" és a "G" épület közötti területrezt be-telepítette, majd 1970-től a "K" épület meg-

épülése után a volt üvegház-telep helyén a legfiatalabb arborétum-rész ültetését is elkezdte. Ez utóbbi területeken még ma is újabb és újabb növényeket telepítünk, a gyűjtemény folyamatos bővülésének megfelelően.

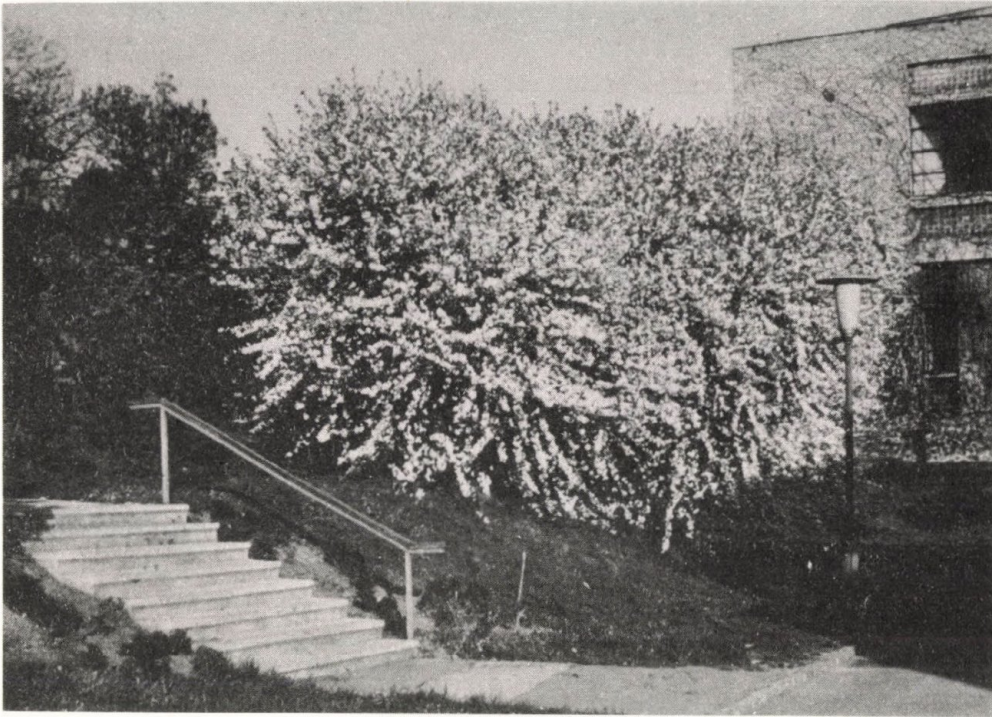
E rövid áttekintést kövesse a jelentősebb dendrológiai értékek felsorolása.

Az Arborétum 1975 óta természetvédelmi terület. Növényanyaga jelenleg 880 fászszerű taxont, és több mint 200 féle évelő disznóvénnyel foglal magába. Közülük a felső kert egzótái a maguk idejében újdonságok voltak, de azóta országosan elterjedtek. Ma is ritkaságnak számít a kínai datolyaszilva /Diospyros kaki/, a végzetfa /Clerodendron trichotomum/, vagy a magyar néven nem is ismert Cornus glabrata, Cercocarpus montanus, Osmaronia cerasiformis.

Egyetemünkön szelektált fás disznóvénnyek java része az alsó kertben nyert elhelyezést, az A és a G épületek között. Ilyen például az ezüsthárs /Tilia tomentosa/ virágos köris /Fraxinus ornus/, vagy a hazai berkenyék /Sorbus/ klónjainak gyűjteménye.

A K épület déli és nyugati oldalán fenyőgyűjtemény alakult.

A tavaszi virágzás idején az egyik legszebb látványosság a raktár épülete melletti diszalma és diszcseresznye gyűjtemény, több mint 40 fajjal és fajtával. És nem lehet megfedkezni a mediterrán, és szubtrópusi növények gyűjteményeiről sem. A K porta mögötti védett beszögellésben a szabadban telet a kínai legyezőpálma /Trachycarpus fortunei/, az örökzöld liliomfa /Magnolia grandiflora/, a japánok "szent bambusza" /Nandina domestica/ vagy a cserepes disznóvénnyként ismert Fuchsia magellanica, és a Fatsia japonica. A Ménesi uti támfal alatt a ciprusgyűjtemény húzódik meg. Nyáron gránátalma, /Punica granatum/, selyemakác /Albizia julibrissin/, babérlevelű szuhar /Cistus laurifolius/, virágoznak.



A Budai Arborétumban kertész generációk tanultak és tanulnak. Öreg fái és bokrai régvolt kertészek kezenyomát őrzik. Most mult kilencven éves...

Dr.Schmidt Gábor